

VDDS-Schnittstellenkonfiguration in DENSo^{office} EXPERIENCED

Um die VDDS-Schnittstelle in DENSo^{office} zu konfigurieren, gehen Sie bitte wie folgt vor:

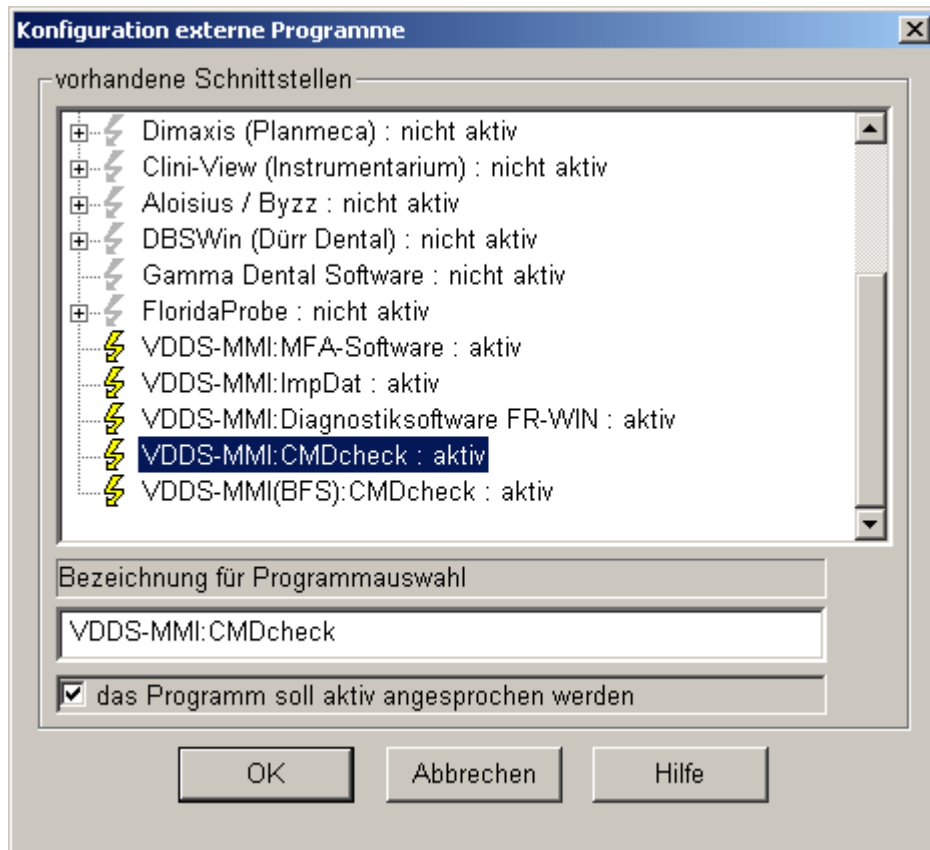
1. Installieren Sie CMDcheck.
2. Öffnen Sie DENSo^{office}.
3. Um von der Ausgangsmaske von DENSo^{office} in das Menü „Schnittstellen“ zu kommen drücken Sie hintereinander die Tasten F9, F11, F11, F9 auf Ihrer Tastatur.
4. Im Dialog „Anschlüsse und Schnittstellen“ kreuzen Sie bitte „individuelle Hersteller-Schnittstellen benutzen“, an und drücken auf „Einstellungen...“.

The screenshot shows the 'DENSo office - Anschlüsse und Schnittstellen' dialog box. It is divided into several sections:

- KVK-Lesegerät:** Radio buttons for 'nicht angeschlossen' (selected), 'COM1', 'COM2', and 'Cherry - Tastatur mit Lesegerät'. A checkbox for 'altes Interface verwenden' is unchecked.
- Taschentiefenmeßgerät:** A dropdown menu set to 'Peri Probe Comp' and radio buttons for 'nicht angeschlossen' (selected), 'COM1', 'COM2', 'COM3', and 'COM4'.
- Terminplaner:** A dropdown menu set to 'DENS.onTime [DENS GmbH]'. Below it, a text field for 'Verzeichnis:' and a text field for 'Arbeitsplatz:' containing '01' with the note '(nur bei TimeMaster)'.
- Schnittstelle zu externen Programmen:** A checked checkbox for 'individuelle Hersteller-Schnittstellen benutzen' with an 'Einstellungen...' button. An unchecked checkbox for 'allgemeine intego-Schnittstelle benutzen' is also present.
- Einstellungen:** A text field for 'Name der lokalen Gruppe:' and two radio buttons: 'Wechsel zu allen lokalen Bildsystemen' (unchecked) and 'Bilder aller anderen Bildsysteme anzeigen' (selected).
- Daisy-Version:** Radio buttons for 'vor Version 99/1' (unchecked) and 'ab Version 99/1' (selected).
- DENSvideo:** Four dropdown menus for 'Grabber-Karte' (set to 'keine'), 'Video-Eingang', 'Video-Norm', and 'Fußschalter'.

At the bottom, there are three buttons: 'OK', 'Abbrechen', and 'Hilfe'.

5. Im Dialog „Konfiguration externe Programme“ finden Sie nun in der aufgelisteten Auswahlliste einen Eintrag „VDDS-MMI: CMDcheck“. Markieren Sie diesen und kreuzen „das Programm soll aktiv angesprochen werden“ an.



- Die Verbindung zum CMDcheck über die VDDS-Schnittstelle ist nun vollständig eingerichtet. Zum Exportieren eines Patienten in das CMDcheck, wählen Sie den zu exportierenden Patienten in DENSoffice direkt aus der Behandlungsdokumentation oder der Patienteninfo aus und betätigen den „Externe Programme“ - Button.



„Externe Programme“

Falls Sie Fragen zur Integration von CMDcheck unter DENSoffice haben, erreichen Sie unsere Hotline montags bis freitags zwischen 8.00 Uhr und 18.00 Uhr telefonisch unter der Rufnummer 030 80496520.